

EDUCACIÓ I COHESIÓ SOCIAL

Focus sectorial



Professionals d'atenció educativa i suport

2022



Ajuntament de
Barcelona

 Barcelona
Activa

Sumari



L'EDUCACIÓ INCLUSIVA	3
MESURES I SUPORTS PER ATENDRE LA DIVERSITAT I LA INCLUSIÓ	6
PERFILS PROFESSIONALS ESPECÍFICS.....	12
L'EDUCACIÓ INCLUSIVA, ENFOCADA	15
FONTS CONSULTADES	16

L'educació inclusiva

La **Convenció sobre els drets de l'infant**, adoptada per l'Assemblea General de les Nacions Unides el 20 de novembre de 1989, preveu en l'article 2.1 que “els estats membres han de respectar els drets enunciats en aquesta convenció i assegurar-los a tots els infants sota la seva jurisdicció sense cap mena de discriminació, independentment de la raça, el color, el sexe, la llengua, la religió, l'opinió política o d'altra mena, l'origen nacional, ètnic o social, la posició econòmica, la incapacitat física, el naixement o qualsevol altra condició de l'infant, dels seus pares o dels seus tutors legals”.

Diversificació, adaptació, personalització..., totes elles són fórmules i plantejaments que es despleguen en els centres educatius per treballar amb les múltiples diversitats dels alumnes i oferir **qualitat i igualtat d'oportunitats**. Aquestes aproximacions s'han sumat a la noció d'escola inclusiva, que aposta per encabir totes les mesures i suports d'atenció educativa per donar resposta a la diversitat i necessitats d'aprenentatge dels alumnes.

«Una escola inclusiva és aquella en la qual poden aprendre junts alumnes diferents, una escola que no exclou ningú, perquè no hi ha diferents categories d'estudiants, només hi ha una sola categoria d'alumnes, sense cap mena d'adjectius, que -evidentment- són diferents. A l'escola inclusiva només hi ha alumnes, a seques, sense adjectius; no hi ha alumnes corrents i alumnes especials, sinó simplement alumnes, cadascú amb les pròpies característiques i necessitats. La diversitat és un fet natural, és la normalitat: el més normal és que siguem diferents (afortunadament)»

P. Pujolàs i J. R. Lago (2006)

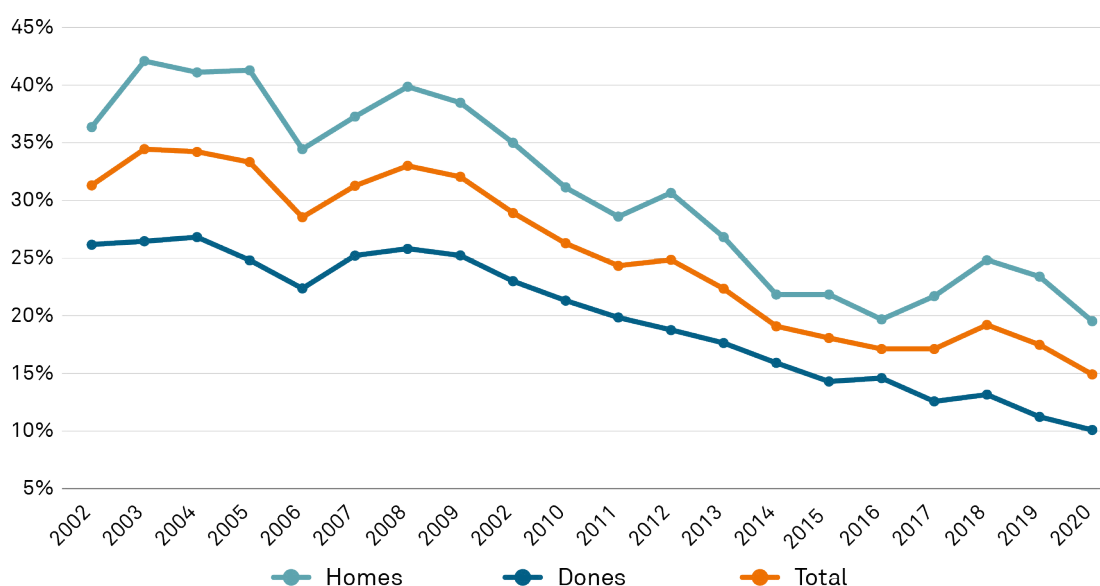
El concepte d'educació inclusiva no és nou, però avançar decididament cap a un model educatiu més **inclusiu i integrador**, en línia amb els estàndards europeus és una tendència de futur que clarament tindrà un impacte en l'ocupació.



L'abandonament escolar prematur

En aquest context, és rellevant introduir l'[Ofensiva de país a favor de l'èxit escolar, Pla per a la reducció del fracàs escolar a Catalunya \(2012-2018\)](#). Bàsicament, el seu objectiu és la **detecció i intervenció precoç de les dificultats d'aprenentatge** en l'educació infantil i primària. Per aconseguir-ho, es defineixen línies d'actuació als centres i s'ofereixen recursos als docents en relació amb les necessitats educatives dels alumnes. Avançar cap a una educació inclusiva implica, no només escolaritzar tot l'alumnat, sinó també posar a l'abast de cadascú el poder d'assolir l'èxit educatiu a partir de les seves possibilitats individuals.

Figura 1. Evolució de l'abandonament escolar prematur a Catalunya (2002-2021)



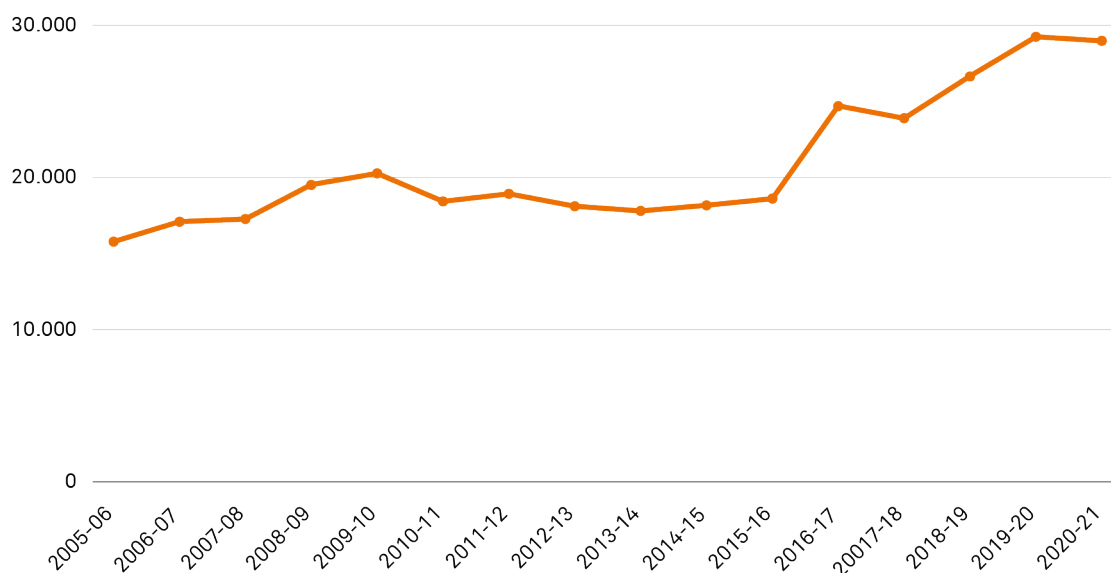
Font: Elaboració pròpia a partir de dades del Ministerio de Educación y Formación Profesional.

Necessitats Educatives Especials

Ara bé, cal posar els esforços per passar de l'escola inclusiva al **sistema educatiu inclusiu**. Un sistema per a tothom, sense barreres en tots els àmbits de l'educació formal i no formal (llars d'infants, escoles, instituts, escoles d'ensenyaments artístics, escoles d'adults, instituts escola, serveis educatius i de lleure, i professionals que donen suport, assessoren i supervisen). En aquesta línia s'aprova el [decret 150/2017, del 17 d'octubre](#), de l'**atenció educativa a l'alumnat en el marc d'un sistema educatiu inclusiu**, que pretén aconseguir la presència, la participació i aprenentatge de tots els alumnes dins les aules ordinàries. La principal novetat és que els **alumnes amb necessitats educatives especials (NEE)** s'escolaritzen en centres ordinaris (excepcionalment, les famílies poden sol·licitar l'escolarització en un centre d'educació especial per als alumnes amb discapacitat greu o severa).

La tendència positiva en els darrers anys d'alumnat amb necessitats educatives especials escolaritzat en centres ordinaris es deu, bàsicament, a la millora en la seva **detecció en edats primerenques** i també a una **ampliació de les categories establertes** per al reconeixement de les necessitats educatives especials. En aquest sentit, cal destacar que el curs 2020/2021, el 78,8% de l'alumnat amb necessitats educatives especials s'escolaritzà en centres ordinaris.

Figura 2. Evolució de l'alumnat amb necessitats educatives especials en el sistema educatiu (2005-2021)



Font: Elaboració pròpia a de dades del Departament d'Educació.

Per tant, l'orientació inclusiva de les polítiques i pràctiques escolars ja no és una opció, sinó una prioritat. La professionalitat dels col·lectius de personal docent, personal no docent i legisladors en un sistema veritablement inclusiu hauria d'anar lligada a la seva capacitat per reduir les barreres per a la participació i l'aprenentatge de tot l'alumnat, sense excepció, ja que només així s'assegurarà una educació de qualitat.

En aquest sentit, el paper del **personal educatiu (docent i no docent)**, així com la seva reorganització i maximització, conjuntament amb el millor aprofitament d'altres recursos ja disponibles a l'entorn escolar, són elements clau per transformar la manera de concebre i desplegar un suport educatiu inclusiu. Un nou escenari socioeducatiu que requerirà nous perfils professionals, noves competències i, per descomptat, formació continuada per fer front als reptes que suposa l'atenció a la diversitat. Una tendència de present i de futur que impacta directament en l'ocupació, en especial en els **perfils professionals d'atenció educativa i de suport**.

Mesures i suports per atendre la diversitat i la inclusió

Avançar cap a escoles per a tothom és un procés de millora constant en què s'ha d'involucrar tota la comunitat educativa. Viure la diferència com un factor positiu i cercar maneres més adequades de respondre a la diversitat és un repte que implica les famílies, les institucions, l'administració educativa i tots els professionals de l'educació. Es tracta de crear **comunitats segures i acollidores** i desenvolupar **valors inclusius** que orientin les decisions que es prenen en el centre educatiu sobre les polítiques i les pràctiques del dia a dia.

En aquest sentit, els centres han de planificar les seves mesures i els suports educatius a partir de l'observació del progrés dels alumnes i de les seves necessitats, a fi de donar a cadascú la intensitat de suport adequada per millorar-ne el nivell competencial:

- Les **mesures per a l'atenció educativa** són les accions i actuacions organitzades pels centres destinades a reduir les barreres de l'entorn educatiu.
- Els **suports educatius** són els recursos personals, materials i tecnològics, així com els ajuts contextuals i comunitaris que els centres utilitzen per aconseguir que les mesures planificades siguin efectives i funcionals.



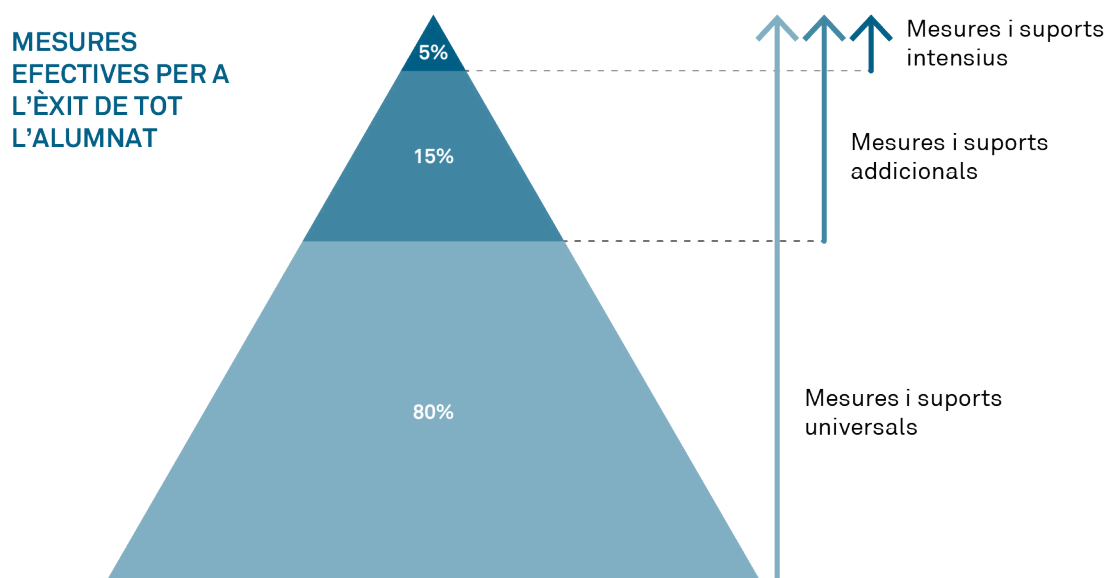
«Els suports han de ser per adaptar l'escola a l'alumne i no l'alumne al sistema»

Muntaner (2000)

La intensitat de mesures i suports és un procés per donar resposta a les necessitats de l'alumnat en funció de **tres components bàsics**:

1. Proporcionar a tots els alumnes una **atenció educativa universal** d'alta qualitat.
2. Establir un **sistema d'avaluació que permeti la identificació i intervenció precoces** dirigides a alumnes en risc d'obtenir resultats limitats en el seu procés d'aprenentatge.
3. **Avaluar l'efectivitat de la intervenció** segons el progrés dels alumnes amb l'objectiu d'introduir modificacions per millorar la qualitat de la proposta pedagògica.

Figura 3. Mesures i suports per a l'èxit educatiu de tot l'alumnat



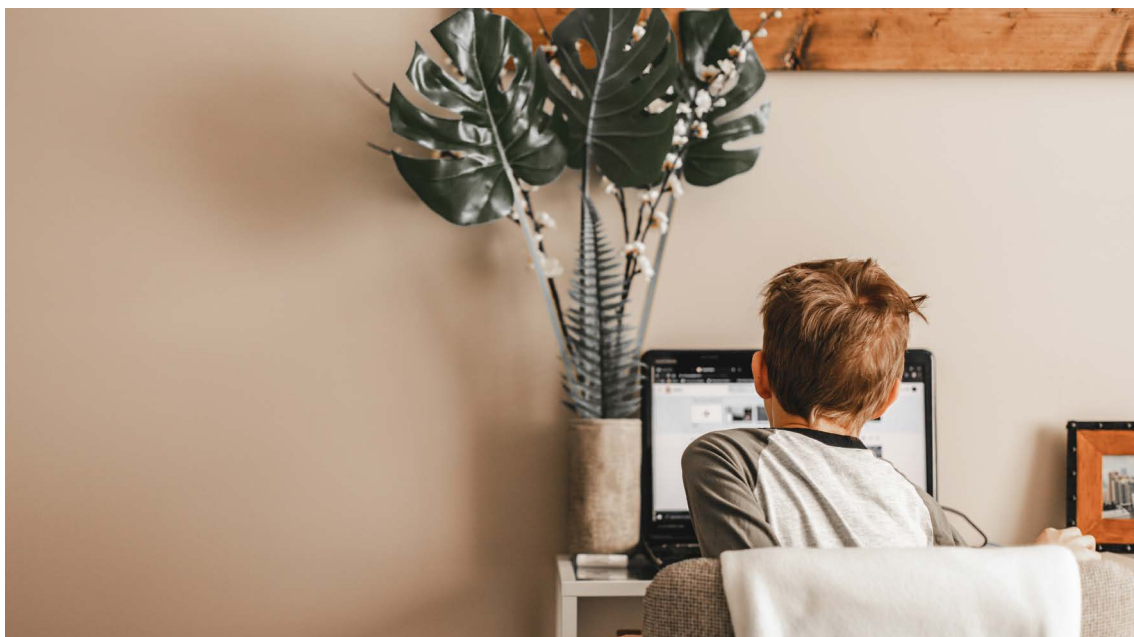
Font: Elaboració pròpia a de dades del Departament d'Educació.

Mesures i suports universals

A la base hi ha les intervencions universals **dirigides a tots els alumnes** del centre, que són accions i pràctiques de caràcter educatiu, preventiu i proactiu. Totes elles pretenen: 1) flexibilitzar el context d'aprenentatge, 2) proporcionar estratègies per minimitzar les barreres, 3) garantir l'aprenentatge significatiu i 4) garantir la convivència i el benestar de tota la comunitat educativa.

Aquestes actuacions permeten crear contextos educatius inclusius. Les més destacades són:

- **Personalització dels aprenentatges:** metodologies que possibiliten les formes flexibles de treball (ambients/espais, racons/tallers, aprenentatge cooperatiu, treball per projectes), aprenentatge entre iguals, suport digital, etc.).
- **Organització flexible del centre:** agrupament flexible de l'alumnat, docència compartida, flexibilització horària dels centres, participació de les famílies, organització flexible de l'espai, organització inclusiva d'estones de lleure, etc.
- **Avaluació formativa i formadora:** avaluació formadora de l'alumnat (autoavaluació i coavaluació, rúbrica, carpeta d'aprenentatges, etc.) i avaluació formativa de l'equip docent (resums, esquemes, mapes conceptuals, etc.).
- **Processos d'acció tutorial i orientació:** acció tutorial individualitzada, acció tutorial en grup, programes i projectes específics (mediació escolar, educació emocional, filosofia 3/18, etc.) i orientació acadèmica i professional.



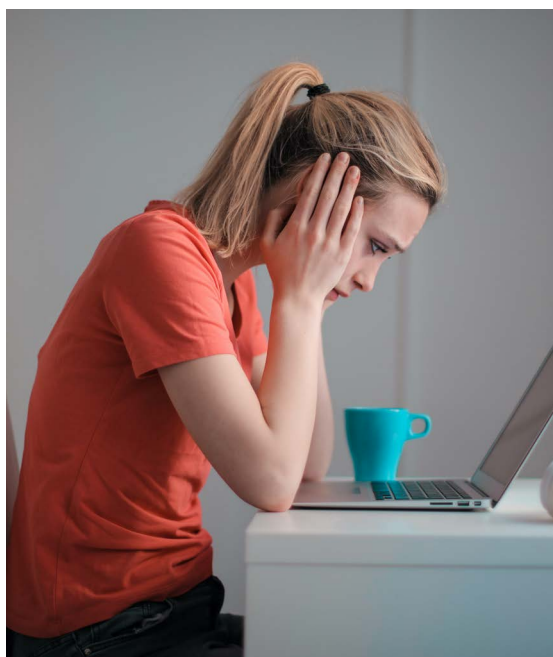
Mesures i suports addicionals

En un segon nivell es dissenyen mesures i suports addicionals estratègicament **dirigits als alumnes que tenen circumstàncies personals singulars o de vulnerabilitat** (permanents o transitòries) **amb risc d'abandonament escolar prematur**. Són actuacions que permeten ajustar la resposta educativa, focalitzant la intervenció en aquells aspectes del procés d'aprenentatge i desenvolupament personal que poden comprometre l'avenç personal i escolar. En aquest context, intervenen els “**professionals d'atenció educativa i de suport**”, que són els responsables d'implementar les mesures i suports addicionals, per complementar les funcions dels tutors i altres professionals docents.

A partir de la detecció de les necessitats dels alumnes per part del i de la tutora, la família i l'equip docent (si s'escau, l'**EAP - Equip d'Assessorament i Orientació Psicopedagògica**) desenvolupen mesures com, per exemple:

- **Mesures d'acció tutorial específiques.**
- **Suport del i de la mestra d'educació especial.**
- **Suport del professorat d'orientació educativa.**
- **Suport Escolar Personalitzat:** suport flexible, temporal i preventiu, per atendre els diversos ritmes d'aprenentatge dels alumnes i que ofereix un suport individual o en petit grup a l'alumnat que el necessita (educació primària).
- **Programa Intensiu de Millora:** suport temporal per a la consolidació de les competències bàsiques de primària, i millora de competències lingüístiques (català i castellà) i matemàtiques (1r i 2n curs d'ESO).
- **Suport Lingüístic i Social:** adreçat als alumnes de procedència estrangera que necessiten suports específics per seguir l'aprenentatge de les àrees i el domini de la llengua. S'afavoreix l'adquisició de les habilitats comunicatives.

- **Programes de diversificació curricular:** organització de continguts i matèries del currículum diferent de la que s'estableix amb caràcter general per als alumnes que ho requereixin (3r i 4t curs d'ESO).
- **Aula d'acollida:** estratègia organitzativa i metodològica per atendre l'alumnat nouvingut quan s'incorpora al sistema educatiu, on sentir-se ben atès i valorat per disposar d'eines per iniciar el seu procés d'ensenyament-aprenentatge.
- **L'atenció domiciliària:** suport per als alumnes que pateixen malalties prolongades en períodes de convalescència superiors als trenta dies, a fi que puguin rebre atenció educativa al domicili familiar per part del professorat.
- **Les aules hospitalàries:** els infants o joves que requereixin una hospitalització i no puguin seguir temporalment els estudis, poden rebre atenció educativa amb activitats adaptades a l'estat clínic i al temps d'estada.
- **Els hospitals de dia per a adolescents:** unitats assistencials d'hospitalització parcial amb diferents recursos terapèutics i educatius que volen evitar la desvinculació d'aquests/es adolescents del sistema educatiu.
- **Les unitats docents de centres educatius del Departament de Justícia:** suports d'atenció educativa a menors i joves que, a conseqüència del règim d'internament o altres mesures, no poden assistir als centres educatius.
- **Les unitats docents en centres DGAIA (Direcció General d'Atenció a la Infància i l'Adolescència):** suport dirigit als infants i adolescents en situació d'alt risc social, que no poden assistir, transitòriament, als centres escolars.
- **Promoció de l'ètnia gitana a Catalunya:** per a l'escolarització de l'alumnat gitano, es treballa en prevenció, diagnosi i actuació precoç amb el promotor escolar, professional membre del poble gitano que actua com a referent positiu.



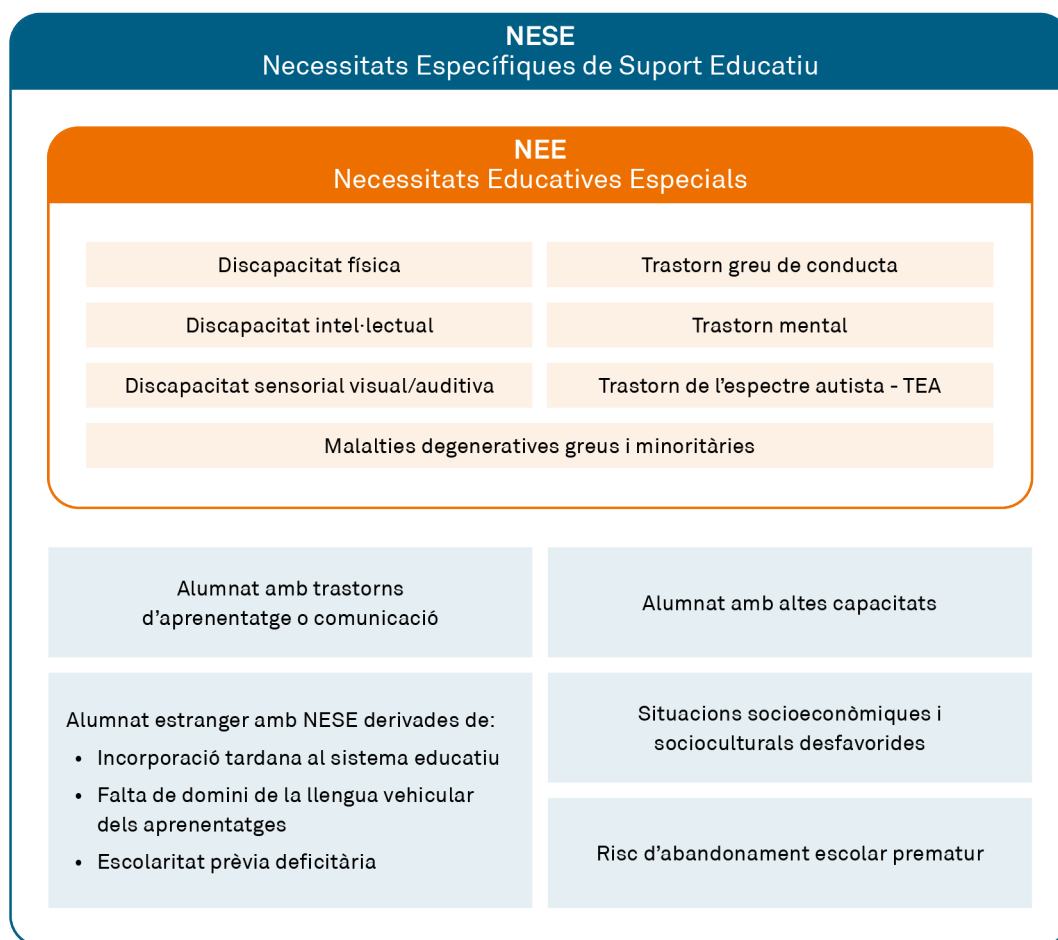
Mesures i suports intensius

En un tercer nivell, trobem les mesures i els suports intensius. Es tracta d'actuacions educatives extraordinàries **adaptades a la singularitat de l'alumnat amb Necessitats Educatives Especials (NEE)**, que permeten ajustar la resposta educativa de manera transversal, amb una freqüència regular i sense límit temporal.

A partir del reconeixement de NEE en l'informe de **reconeixement de Necessitats Específiques de Suport Educatiu (NESE)** elaborat per l'EAP, o del reconeixement de **risc d'abandonament escolar prematur** previst en el mateix informe, en el cas de les Unitats d'Escolarització Compartida (UEC), s'implementa aquest darrer recurs de suport. Breument, les UEC són centres educatius que tenen l'objectiu de garantir l'atenció educativa necessària a l'alumnat amb NESES derivades de la inadaptació al medi escolar. Ofereixen la possibilitat de seguir l'etapa d'ESO en un grup reduït, d'acord amb les corresponents adaptacions curriculars individualitzades.

Les NESES s'identifiquen i s'avaluen considerant el funcionament de l'alumne dins del seu **context educatiu**, independentment de la seva condició personal i social, amb l'objectiu de proporcionar-li els suports necessaris per afavorir-ne l'aprenentatge en condicions d'equitat. La necessitat de garantir la inclusió de tots els alumnes fa necessària una taxonomia que permeti designar i definir les categories de necessitats de suport educatiu. Aquestes categories i definicions no defineixen la persona, defineixen **condicions temporals o permanents** en què es troba la persona. Les categories per ajustar millor les mesures i suports intensius es presenten a continuació:

Figura 4. Necessitats Específiques de Suport Educatiu



Font: Elaboració pròpia a de dades del Departament d'Educació.

L'aplicació d'aquestes mesures suposa l'elaboració prèvia d'un **Pla de Suport Individualitzat** en el qual s'han de concretar els objectius, l'equip professional implicat que s'ha de coordinar, les adaptacions metodològiques i els indicadors de seguiment del progrés que permetin avaluar-ne l'eficàcia i fer-hi els ajustaments necessaris. Aquest es desplega en **mesures educatives específiques**, més enllà del suport del personal d'atenció educativa, com ara:

- **Els suports intensius per a l'escolarització inclusiva:** dotacions extraordinàries de professionals en els entorns ordinaris del centre per atendre necessitats educatives que requereixen suport al llarg de tota l'escolaritat.
- **Els suports intensius a l'audició i el llenguatge:** suports professionals per a l'escolarització dels alumnes amb discapacitat auditiva que requereixen un equipament singular i una especialització professional en centres ordinaris.
- **Els programes d'aula integral de suport:** recurs educatiu i terapèutic singular que té com a objectiu, de forma temporal, atendre l'alumnat amb necessitats associades a trastorns mentals greus en els contextos escolars ordinaris.
- **Les unitats d'escolarització compartida:** adreçades a alumnes a partir de tercer curs d'ESO amb risc d'abandonament escolar prematur, derivat de la inadaptació social, conductes agressives, predelictives o d'altres.
- **L'oferta educativa dels centres d'educació especial proveïdors de serveis i recursos:** programes de suport a l'escolarització, col·laborant en l'atenció directa o bé aplicant programes d'estimulació de la comunicació i el llenguatge, autoregulació emocional, suport a la motricitat i mobilitat, o altres.
- **Altres mesures:** els programes de noves oportunitats o bé la reducció de la durada d'alguna etapa educativa per als alumnes amb altes capacitats podrien ser un exemple en aquesta línia de mesures i suports intensius.

Complementant aquestes mesures, el [decret 11/2021, del 16 de febrer](#), d'**admissió i programació de l'oferta educativa**, per primera vegada reserva places d'alumnat amb NEE, ajustades a cada territori per **millorar l'equitat** entre tot l'alumnat i **combatre la segregació escolar**. Amb la voluntat de garantir l'atenció adequada a l'alumnat amb NEE s'activen mecanismes per a la detecció precoç de l'alumnat vulnerable durant el procés de matriculació (i no un cop matriculat). També s'aposta per la redistribució de l'alumnat amb acompanyament econòmic i es redueix el nombre màxim d'alumnes per grup (l'objectiu és assolir ràtios de 20 alumnes per docent).

Adicionalment, s'introdueix el **Pla de millora d'oportunitats educatives** dirigit als centres amb més complexitat educativa, que té l'objectiu de compensar les desigualtats educatives d'origen socioeconòmic.

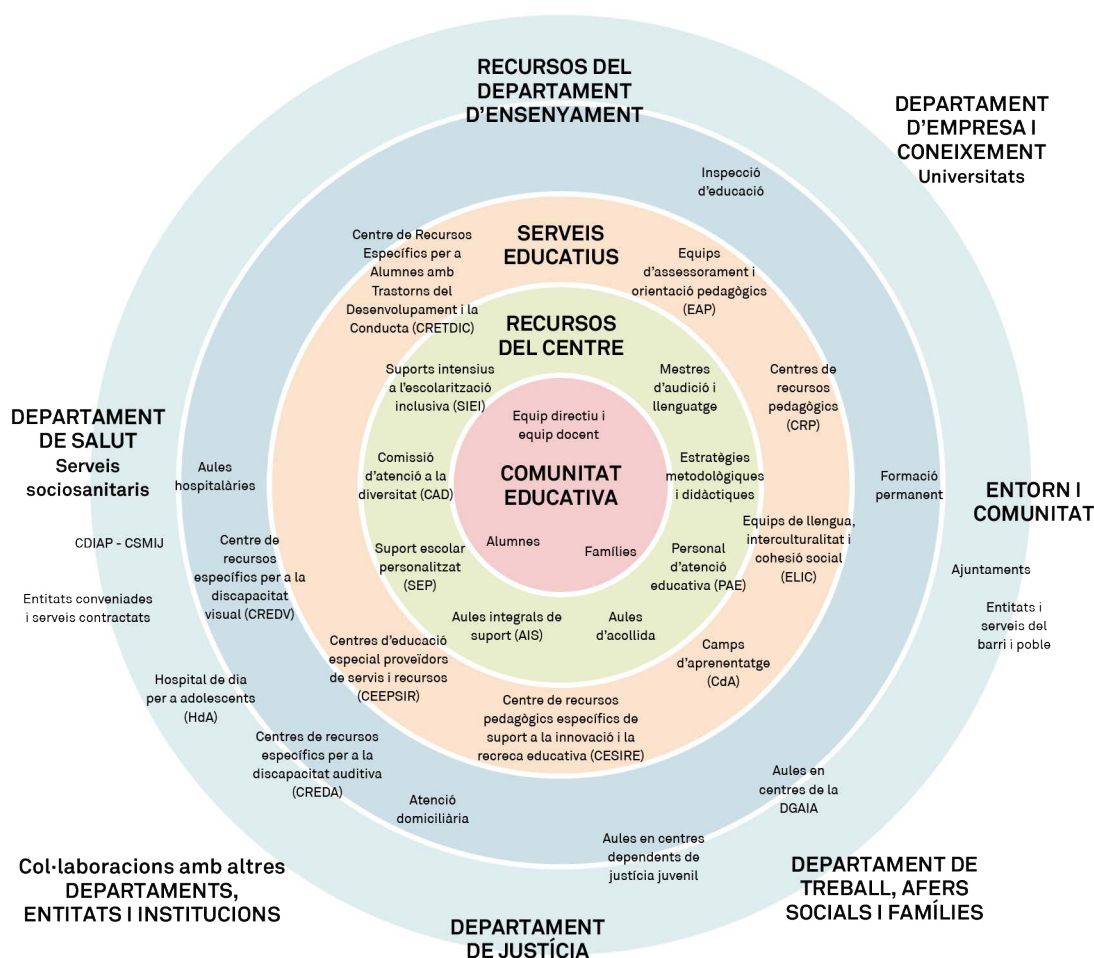
Perfils professionals específics

Si bé cal que els professionals docents tinguin preparació pel que fa a l'atenció a l'alumnat amb NEE, la gestió de la diversitat i la inclusió a les aules, aquest canvi de paradigma en el sector educatiu també fa necessària la presència de **perfils professionals no docents d'atenció educativa i de suport**.

Aquestes figures professionals intervenen en un marc de treball en xarxa, concretament en tasques que permetin crear un context educatiu i comunitari ric en oportunitats d'aprenentatge, estratègicament organitzat per **actuar de forma preventiva i transversal**, i centrat en l'atenció a l'alumnat i la seva família. En aquest sentit, existeix un acord tàcit entre professionals per compartir i corresponsabilitzar-se d'un projecte educatiu únic, cooperant amb les famílies i la comunitat en benefici dels infants i joves del territori. Des d'aquesta perspectiva, els i les professionals d'atenció educativa i de suport poden integrar-se en les múltiples ocupacions que conviuen en la **xarxa de suports dedicats a l'educació inclusiva**.

Gràficament,

Figura 5. Xarxa de suports a l'educació inclusiva



Font: Elaboració pròpia a de dades del Departament d'Educació.

Actualment, a Catalunya existeixen figures professionals no docents encarregades d'acompanyar a l'alumnat que requereixen la implementació de mesures i suports addicionals i intensius.



Professor/a d'atenció a la diversitat i educació inclusiva: habitualment, aquest perfil es coneix com a **educador/a d'educació especial**, atès que la seva principal funció és donar suport a l'alumnat amb necessitats educatives especials (NEE) perquè pugui participar en les activitats del centre, i aplicar programes de treball relacionats amb l'autonomia personal, l'adquisició d'hàbits d'higiene, les habilitats socials, la mobilitat i els desplaçaments, l'estimulació sensorial, les habilitats de vida, la transició a la vida adulta i preparació per al món laboral, l'escolaritat en centres ordinaris i centres d'educació especial. Progressivament, adopta un rol més actiu en els **equips de coordinació**, establint relacions estretes amb serveis com l'EAP, els CDIAP (Centres de Desenvolupament Infantil i Atenció Precoç), el CSMIJ (Centres de Salut Mental Infantil i Juvenil), etc. La seva figura permet documentar correctament la intervenció socioeducativa i la resposta de l'alumnat a fi d'adaptar i millorar el procés d'ensenyament i aprenentatge.



Auxiliars d'Educació Especial: aquest/a professional dedica bona part de la seva jornada laboral a desenvolupar **funcions de caràcter assistencial** en el centre educatiu. Bàsicament, les seves tasques se centren a ajudar l'alumnat amb NEE en els seus desplaçaments per l'aula i dins i fora del centre, si cal, amb el seu mitjà de mobilitat (cadira de rodes, caminadors, crosses, etc.). També ajuda l'alumnat amb el control i els canvis de postura necessaris per garantir la seva mobilitat i en aspectes de la seva autonomia personal (higiene, alimentació, cures habituals, etc.) per garantir que pugui participar en totes les activitats i realitzar els seus tractaments específics en el centre educatiu, si s'escau. S'ocupa també de tenir cura de l'alumnat a l'entrada i sortida del centre, durant el temps d'esbarjo i en el temps de menjador. En col·laboració amb altres professionals docents i no docents, **aporta informació verbal o escrita al professorat** sobre les activitats i actuacions de l'alumnat amb NEE.





Monitors/ores de suport (Vetlladors/ores): responsables d'implementar les mesures i els suports inclosos en el Pla de Suport Individualitzat en els diferents àmbits, amb l'objectiu d'afavorir l'aposta del centre per a la inclusió de tot l'alumnat en el dia a dia de les aules ordinàries. La seva principal funció laboral és vetllar per l'**autonomia**, la **regulació de la conducta**, la **seguretat** i la **salut** de l'infant, adolescent o jove de qui s'encarrega: no només l'ajuda en el seu benestar físic, sinó que també vetlla pel seu benestar emocional. La figura del vetllador/a és complexa perquè cada alumne/a és diferent i, per tant, el seu rol pot variar molt d'un cas a un altre.



Psicopedagog/a: professional capaç d'**orientar i assessorar** en diferents contextos socioeducatius en un triple vessant: equips docents, professorat i famílies. El seu àmbit d'intervenció, bàsicament, està centrat en el suport al procés d'ensenyament i aprenentatge i utilitza estratègies, metodologies, instruments i recursos adequats per optimitzar l'ensenyament comprensiu adreçat a l'alumnat, donar orientacions acadèmic-professionals a l'equip docent i al professorat (com ajudar a prioritzar i matisar continguts didàctics d'aprenentatge), oferir formació entorn de les característiques psicològiques i evolutives de l'alumnat als diferents membres de la comunitat educativa, i també esdevenir figura clau a l'hora de treballar amb infants, adolescents i joves amb necessitats educatives.

Aquest/a professional es caracteritza per treballar en **equips multidisciplinaris** en el seu àmbit territorial en l'avaluació, el seguiment i l'orientació. Podem trobar aquest perfil en els Equips d'Assessorament i Orientació Psicopedagògica (EAPs), o bé en les Unitats d'Escolarització Compartida (UECs). El Departament d'Educació arriba a acords amb determinades entitats i corporacions locals per poder oferir aquestes activitats complementàries, considerant l'experiència i l'especialització en l'atenció a joves i adolescents en risc d'exclusió social.



Assessor/a de llengua i cohesió social: perfil professional que treballa en els entorns educatius duent a terme activitats orientades a **afavorir la inclusió** i l'**atenció a la diversitat cultural i social de les persones migrades** en les societats d'acollida. El seu àmbit d'actuació incorpora totes les accions dedicades a la prevenció de risc d'exclusió, donant resposta a la interculturalitat, la convivència i la cohesió social, fins a la promoció del coneixement i ús de la llengua. Sobretot, és una figura professional de suport a l'alumnat i les seves famílies, però també al professorat del centre, als equips directius o altres agents de la comunitat educativa, atès que també s'implica en programes de treball comunitari en la seva zona d'intervenció.

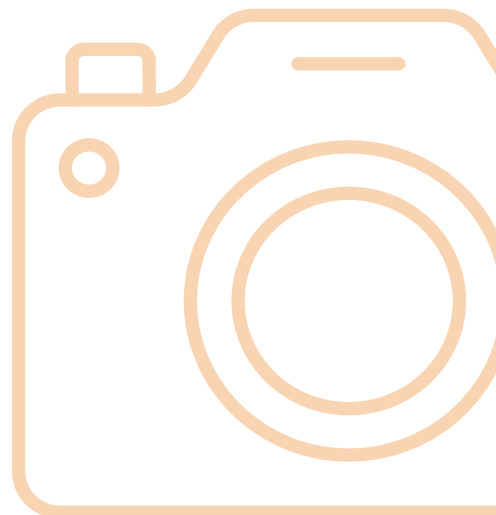
L'educació inclusiva, enfocada

Promoure la inclusió social de les persones en tots els àmbits de la vida, des de la infància fins a la vellesa, continua sent una reivindicació i una lluita per garantir els drets a la pràctica socioeducativa. Equips docents i famílies reclamen contínuament les mesures i els suports addicionals i intensius per a fer-ho possible.

En tot cas, l'**orientació inclusiva** de les polítiques públiques i pràctiques escolars ja no és una opció, sinó una prioritat per avançar en una educació de qualitat. Així doncs, és cabdal potenciar i fer visible el rol decisiu dels i les professionals de la docència i de l'atenció educativa i de suport per generar un sistema veritablement inclusiu, que minimitzi les barreres per a la participació i l'aprenentatge de tot l'alumnat. Celebrar la diversitat i viure-la com a factor positiu és la tendència de futur i en què ja treballen famílies, centres educatius i el conjunt de professionals de l'educació.

Actualment, a la ciutat de Barcelona hi ha **6.798 alumnes** (3,04% del total d'alumnes matriculats/ades) **identificats com NESE** en ensenyaments obligatoris i postobligatoris. El 68% de l'alumnat NESE està matriculat en centres ordinaris, en 450 centres educatius. Ara bé, **el 14% de l'alumnat NESE escolaritzat en centres ordinaris compta amb mesures i suports intensius**.

Com s'ha esmentat anteriorment, encara queda un llarg camí per assolir un sistema educatiu plenament inclusiu a Catalunya, amb les mesures i els suports educatius desplegats al 100% per adaptar, personalitzar i diversificar la intensitat del suport segons les NESE de l'alumnat. Bàsicament, perquè per a que els centres educatius disposin dels i les professionals d'atenció educativa i de suport calen **dotacions extraordinàries** en els entorns socioeducatius ordinaris que, pel que sembla, són costoses d'implementar.



Fonts consultades

- Síndic de Greuges de Catalunya (2021). [L'educació inclusiva a Catalunya](#).
- Revista Àmbits de Psicopedagogia i Orientació (2019). [La importància del rol del personal no docent de suport per a un sistema educatiu inclusiu](#).
- Departament d'Educació (2015). [De l'escola inclusiva al sistema inclusiu](#).
- El diari de l'educació (2022). [El sistema inclusiu es reforça amb 65 professionals de CEEPSIR: què implica?](#)
- El diari de l'educació (2022). [Els Centres d'Educació Especial Proveïdors de Serveis i Recursos: una oportunitat](#).
- Fundació Bofill (2020). [L'estat de l'educació a Catalunya. Anuari 2020](#).
- Fundació Bofill (2020). [Diversificació i inclusió a l'escola: com millorar l'atenció a la diversitat?](#)
- Fundació Bofill (2022). [Què ens diuen les noves dades d'abandonament escolar prematur a Catalunya?](#)
- Generalitat de Catalunya (1991). [La Convenció sobre els Drets de l'Infant](#).
- Generalitat de Catalunya (2016). [El Govern prorroga el Programa d'escola inclusiva i d'atenció a la diversitat el curs vinent](#).
- Departament d'Educació (2013). [Ofensiva de país a favor de l'èxit escolar](#).
- Xarxa Telemàtica de Catalunya. [Mesures i suports](#).
- Xarxa Telemàtica de Catalunya. [Mesures i suports universals en el centre educatiu](#).
- Departament d'Educació (2022). [Documents per a l'organització i la gestió dels centres](#).
- Comissió Europea. [Inclusive education](#).
- Fundació Pere Tarrés (2020). [Vetllem pels vetlladors?](#)
- Consorci d'Educació de Barcelona (2021). [Escolarització i serveis addicionals de l'alumnat NESE A curs 2020-2021 Ensenyaments obligatoris i post obligatoris de centres públics i concertats](#).
- Social.cat (2022). [El miratge de l'escola inclusiva: on són els compromisos de l'administració educativa?](#)

Crèdits d'imatge

- | | |
|--|---|
| ■ YAN KRUKAU Imatge de portada i sumari. | ■ ANDREA PIACQUADIO Pàg. 9. |
| ■ YAN KRUKAU Pàg. 3. | ■ KATERINA HOLMES Pàg 13 (Nen fent deures). |
| ■ KSENIA CHERNAYA Pg. 6. | ■ ANTONI SHKRABA Pàg 13 Auxiliar ajudant una nena amb necessitats educatives especials. |
| ■ VALERY pàg. 8. | ■ RODNAE PRODUCTIONS Pàg. 15. |

Aquest informe ha estat realitzat per **Utrans**.