

CIÈNCIES DE LA VIDA I SALUT

Focus sectorial



Salut mental

2022



Ajuntament de
Barcelona

 **Barcelona
Activa**

Sumari



LA SALUT MENTAL, UN ÀMBIT D'ATENCIÓ SOCIOSANITÀRIA.....	3
SERVEIS D'ATENCIÓ A LA SALUT MENTAL	6
L'IMPACTE DE LA SALUT MENTAL EN L'OCUPACIÓ	11
LA INNOVACIÓ EN EL CAMP DE LA SALUT MENTAL	14
LA SALUT MENTAL, ENFOCADA.....	15
FONTS CONSULTADES	16

La salut mental, un àmbit d'atenció socio sanitària

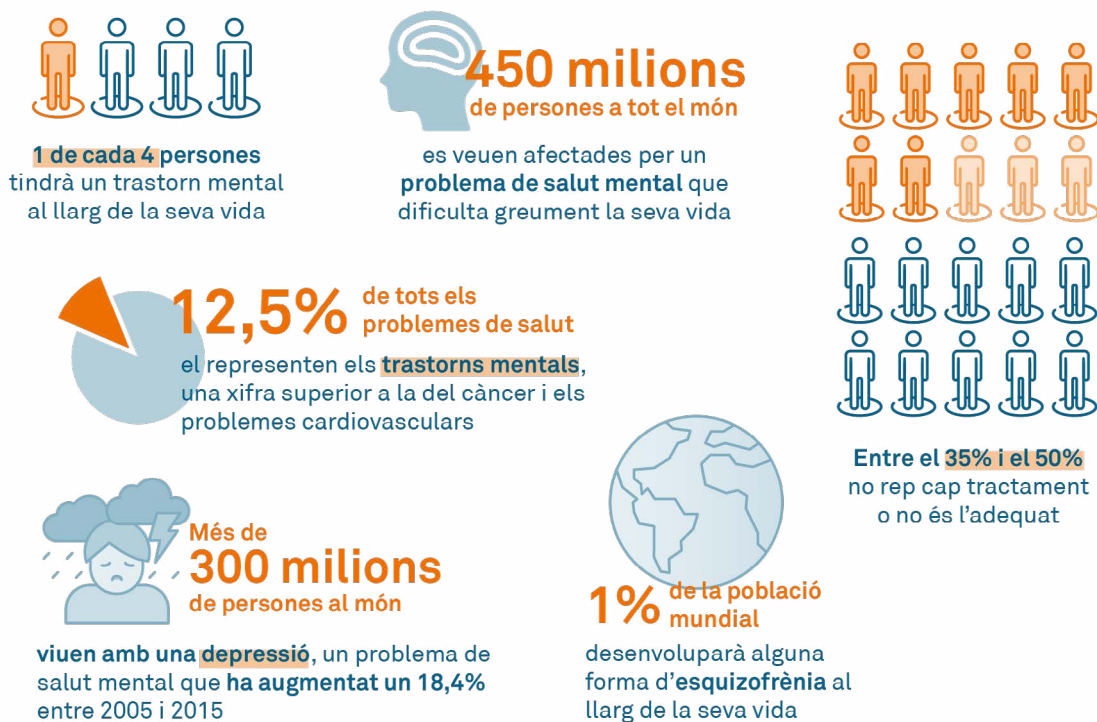
Què és la salut mental?

No existeix una definició única de **salut mental**, però s'acostuma a descriure com l'**estat d'equilibri emocional, cognitiu i conductual** que permet a l'individu desenvolupar-se de manera responsable en el seu entorn familiar, social i laboral, així com gaudir de benestar i qualitat de vida. Els trastorns mentals són alteracions que impliquen una disfunció del pensament, les emocions i la conducta que impacta en tots els àmbits de la vida.

L'Organització Mundial de la Salut (OMS) la defineix com un estat de benestar en el qual la persona és conscient de les seves pròpies capacitats, pot afrontar les tensions normals de la vida, treballar de forma fructífera i fer una contribució a la seva comunitat.

La manca de salut mental és una problemàtica molt estesa. De fet, **una de cada quatre persones experimentarà alguna malaltia mental al llarg de la seva vida**. Directament o indirecta, és comú viure experiències relacionades amb la salut mental. És una afecció com ho pot ser tenir un braç trencat, tot i que no hi hagi guix o cabestrell que ho facin externament evident. Ara bé, el 45% de les persones amb algun problema de salut mental no demanen l'ajuda que necessitarien. Fer-ho és el primer pas per sortir-se'n.

Figura 1. Indicadors clau de la salut mental al món



Font: Elaboració pròpia a partir de dades mundials de l'OMS.

Per què parlem de salut mental i ocupació?

En termes d'ocupació, la peculiaritat d'aquestes malalties és que **no es poden tractar únicament des del sistema sanitari** i amb la implicació dels professionals sanitaris (posant l'atenció en la salut física i orgànica), sinó que cal obrir el ventall de perfils ocupacionals que intervenen en la cura i l'abordatge dels trastorns mentals, atès que impacten la salut, però també comporten efectes familiars, socials, educatius, comunitaris, etc. Per tant, cal una **visió holística**, una perspectiva àmplia, que permeti acompanyar les persones en el seu procés de detecció o identificació, diagnòstic, acceptació, reconeixement i tractament de la malaltia mental, en col·laboració amb la resta de perfils professionals associats als serveis d'atenció que, en la majoria dels casos, estan conformats per equips sociosanitaris i multidisciplinaris. La conscienciació social sobre la diversitat de tipologies i nivells d'afectació dels trastorns mentals també fomenta la noció que el tractament no pot limitar-se a l'abordament sanitari, sinó que és necessari un abordament de caràcter interdisciplinari.

Actualment, la salut mental està experimentant, entre altres transformacions, un canvi en l'organització dels serveis professionals. La **integració de l'àmbit sanitari i el social** és l'aposta de futur per reforçar el model d'atenció a la salut mental, juntament amb el suport comunitari que requereix el volum de població a què cal atendre i la complexitat que suposa fer un bon acompanyament. L'ocupació en els serveis d'atenció a la salut mental se centra, principalment, en els camps de la **prevenció**, l'**assistència**, la **rehabilitació**, la **legislació**, l'**ètica** i també en la **recerca** i la **transferència de coneixement**.

El context de la pandèmia va evidenciar la **fragilitat dels serveis d'atenció a la salut mental** i les mancances per poder oferir un bon acompanyament a les persones amb problemes de salut mental i les seves famílies. La incertesa laboral, la crisi econòmica, la por a contraure la Covid-19, la impossibilitat d'acomiar-se d'éssers estimats o l'aïllament social causats per la pandèmia van afectar la salut mental i emocional de moltes persones, especialment en aquells col·lectius més vulnerables (persones hospitalitzades, persones grans, persones en situació d'aïllament o amb escassos o nuls suports socials, persones que han viscut situacions traumàtiques o conseqüències de la crisi econòmica, infants i adolescents, dones, cuidadors/es, etc.).



En els darrers temps, ha augmentat la **visibilitat** de la salut mental. La Covid-19 i els moments de la postpandèmia han impactat de manera determinant la salut mental, però sobretot la seva visibilitat. La societat hi ha donat més importància i les malalties mentals han deixat d'estar amagades i ser un tabú. A poc a poc, s'han anat desestigmatitzant i comencen a sortir a la llum, a incorporar-se a l'agenda política, a reconfigurar-se el sistema d'atenció i a augmentar els serveis especialitzats.

L'actual context fa evident que la cobertura que proporciona el sistema d'atenció és deficitària. Es tracta d'un gran repte que ha aflorat i que cal afrontar, bàsicament a partir de la necessitat d'incorporar nous professionals en el procés de construcció i desenvolupament d'un nou model d'atenció socio sanitària. La cura de la salut mental anirà a l'alça gràcies a la **major capacitat de diagnòstic i més precoç**, la qual cosa requerirà, cada vegada més, un abordament multidisciplinari. Les malalties mentals no només afecten la salut de la persona, sinó també el seu entorn i la capacitat de desenvolupar-se en les diferents esferes de la vida. Amb tot, comporta una major demanda d'atenció i més perfils professionals especialitzats en salut mental.

Serveis d'atenció a la salut mental

La sensibilització davant l'estigma

Cal posar en relleu, més enllà de l'accés a serveis especialitzats en salut mental, la tasca de l'**acció comunitària** i el **moviment associatiu**, que treballen, entre altres qüestions, en la lluita contra l'estigma associat a les persones amb trastorn mental. El coneixement i les campanyes de sensibilització de la població són la via més eficaç per aconseguir-ho. Per això, a Catalunya existeixen plataformes com [Obertament](#), una suma d'esforços dedicada a motivar un canvi en les actituds i els comportaments de les persones. Aquesta plataforma forma part de la [Global Alliance Against Stigma](#), un moviment mundial contra l'estigma i la discriminació en salut mental.

En aquest sentit, també existeixen professionals de l'àmbit de l'educació social treballant en programes com [Ments Despertes](#), una proposta formativa per a la prevenció, la promoció de la salut i la lluita contra l'estigma. És un recurs que no forma part de la xarxa de salut pública, que considera que les aules són l'espai on impulsar el canvi d'actitud individual i comunitari, l'accés cap a una societat més inclusiva. Concretament, es tracta d'un **itinerari formatiu i de prevenció** liderat per persones amb diagnòstic de salut mental, adreçat i adaptat a l'alumnat dels centres d'ESO, Batxillerat i Cicles Formatius de Grau Bàsic, Mitjà i Superior i universitats. L'objectiu és crear participació comunitària i promocionar hàbits saludables, a més d'apropar les realitats de la malaltia mental a joves i estudiants.



La prevenció des de l'àmbit educatiu i familiar

Els trastorns mentals poden afectar persones de qualsevol edat, però **més de la meitat comencen a l'adolescència**, entre un 60% i un 70%. A més, les grans síndromes psiquiàtriques –esquizofrènia, trastorn bipolar i depressió recurrent– solen manifestar-se entre els 18 i els 30 anys, que és un període de canvis importants. Per tot això, cal estar alerta dels canvis notables i persistents en l'ànim de les persones joves.

En aquesta línia, cal destacar el conjunt de professionals dedicats als àmbits educatius, familiars, socials, comunitaris i sanitaris que treballen en la detecció, en la prevenció i en el tractament. Aquesta mirada atenta a l'adolescència des de les famílies i les escoles és fonamental per **prevenir la cronificació i l'agreujament** dels problemes de salut mental. La prevenció i el tractament precoç són fonamentals per aconseguir una evolució positiva.

En l'àmbit educatiu, la tendència creixent és aportar **formació complementària** als professionals des del sector sanitari i social per reconèixer els senyals d'alarma. Tenir coneixements sobre salut mental és essencial per a la detecció precoç d'aquesta mena de trastorns. Una mirada atenta, un ull entrenat i algunes eines poden ajudar la comunitat educativa en aquesta tasca.

Un dels recursos que cal destacar són els [Espais Situa't](#), punts de referència que ofereixen informació, orientació i acompanyament sobre qualsevol aspecte relacionat amb la salut mental (serveis generals, informació jurídica, tràmits, escolta, etc.). Aquest recurs també fa el seguiment de casos que normalment no arribarien al centre de salut mental. Per això, sovint està vinculat al moviment associatiu del territori i en contacte amb un equip de professionals multidisciplinari.

Xarxes de suport social i acció comunitària

Les xarxes de suport social es refereixen a l'**entorn social i afectiu** de les persones i a les relacions que s'hi estableixen. Aquestes xarxes es generen de manera informal i són cabdals en l'entorn quotidià perquè afavoreixen el benestar emocional. Per recuperar-se d'un problema de salut mental, és clau tenir una relació saludable amb l'entorn proper i disposar d'aquestes xarxes de suport social.

En aquest sentit, la [Federació Salut Mental Catalunya](#) és el moviment social de referència, que acull a més de 70 entitats dedicades a l'atenció i el suport a les persones amb problemes de salut mental i a les seves famílies.

A més, existeixen esforços per treballar estretament amb el camp de la **recerca**, com el grup de recerca [OpenSystems](#) de la Universitat de Barcelona, per identificar i caracteritzar aquestes xarxes de suport social a través del projecte [CoActuem per la salut mental](#), un projecte de ciència ciutadana a partir d'un xatbot a Telegram.



Cartera de serveis socials especialitzats

Els serveis públics especialitzats s'organitzen atenent la tipologia de situacions i necessitats de les persones que pateixen una malaltia mental. Comprendre el rol que adopta cadascun d'aquests recursos és cabdal per apropar-se als múltiples perfils professionals que intervenen en el sistema de salut, configurat, com s'ha dit anteriorment, des d'un vessant sociosanitari on conflueixen els serveis socials i els propis de la xarxa sanitària. Concretament, els **serveis socials especialitzats en matèria de salut mental** són:

Servei social especialitzat	Població destinatària	Atenció realitzada
Servei de suport a l'autonomia a la pròpia llar	Persones amb problemàtica social derivada d'un estat de malaltia mental, que viuen soles, en parella o conviuen amb altres persones i que presenten determinades necessitats o carències que no poden satisfer elles mateixes.	S'ofereix suport en les activitats d'autocura, domèstiques i comunitàries per tal de millorar l'autogestió i la vida independent.
Servei de llar residència	Persones amb malaltia mental de llarga evolució i problemàtica social.	Servei d'acolliment residencial, temporal o permanent, on les persones poden viure i rebre el suport d'un equip multidisciplinari de professionals. S'ofereixen allotjament, suport personal, acompanyament, foment d'hàbits d'autonomia personal i convivència, a través de la promoció de les relacions interpersonals i socials.
Servei de llar amb suport	Persones amb malaltia mental que gaudeixen d'un bon nivell d'autonomia i que necessiten suport extern esporàdic.	Servei d'habitatges on viuen tres o quatre persones amb un suport extern ocasional. Faciliten un entorn substitutiu a la llar, adequat i adaptat a les necessitats d'assistència de la persona, que permet potenciar l'autonomia personal i social, tot afavorint la integració en la vida comunitària. Per tant, és un recurs intermedi entre les llars residència i la vida autònoma.
Servei de club social	Persones amb problemàtica social derivada de trastorn mental. Les persones que hi vulguin participar han d'estar en un període d'estabilitat clínica del seu trastorn, i mantenir un nivell de motivació i autonomia suficient per realitzar les activitats proposades pel servei.	És un servei que es basa en la creació i l'estímul de vincles relacionals per millorar el sentiment de pertinença en la lluita contra l'estigmatització social.
Servei prelaboral	Persones amb trastorn mental sever estabilitzat i compensat.	Servei dedicat a capacitar i habilitar la persona per iniciar un itinerari d'inserció laboral i aconseguir la seva integració social i laboral.

Servei social especialitzat	Població destinatària	Atenció realitzada
Servei de tutela	Persones amb malaltia mental incapacitades legalment o protegides per càrrecs tutelars designats judicialment.	Servei ofert per persones jurídiques sense ànim de lucre, dedicades a la protecció de persones incapacitades quan les persones físiques que en tenen la tutela ja no se'n poden fer càrrec. L'entitat representa la persona, n'assegura la protecció, administra i guarda els seus béns i vetlla perquè tinguin una bona qualitat de vida.

Xarxa de serveis sanitaris per a la salut mental

Malgrat que l'atenció a la salut mental prioritza la inserció a la comunitat i combina diverses possibilitats d'atenció, tal com s'ha esmentat anteriorment, des de l'àmbit sanitari s'ofereix una atenció interdisciplinària, amb equips formats per professionals de la **psiquiatria**, la **psicologia**, el **treball social** i la **infermeria**, entre d'altres.

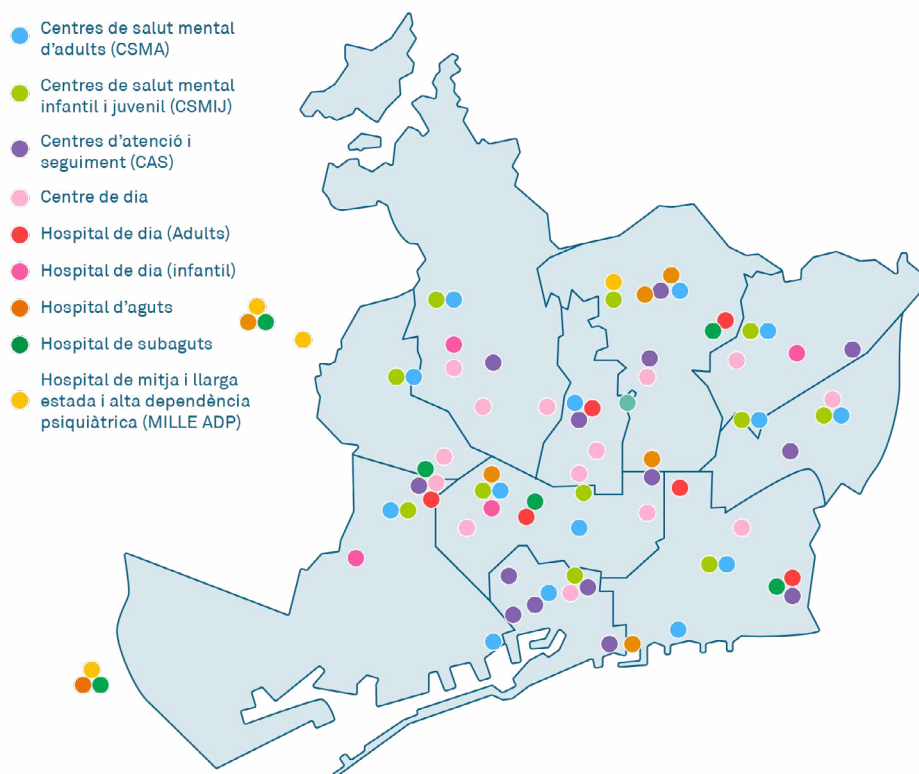
L'atenció primària és una peça clau en la detecció precoç dels problemes de salut mental, on també es tracten els casos més lleus d'ansietat i depressió. Un equip de professionals especialistes en salut mental donen suport als equips d'atenció primària i s'integren en els centres d'atenció primària. A banda d'això, i per casos més greus, els serveis d'atenció a la salut mental es presten des de diferents **serveis especialitzats**. Concretament:

Servei sanitari especialitzat	Població destinatària	Atenció realitzada
Centres de salut mental	Persones derivades des de l'atenció primària a través de: Centres de salut mental d'adults (CSMA), per a l'atenció ambulatoria psiquiàtrica i de suport a l'atenció primària per a majors de 18 anys, i Centres de salut mental infantil juvenil (CSMIJ), per a l'atenció ambulatoria psiquiàtrica i de suport a l'atenció primària per a infants i adolescents fins als 18 anys.	Equips multidisciplinaris integrats per psiquiatres, psicòlegs/òlogues, treballadors/es socials i personal d'infermeria, per prestar una atenció especialitzada en règim ambulatori.
Hospitals psiquiàtrics	Persones que presenten símptomes greus i persistents d'evolució crònica, amb graus elevats de desadaptació social i familiar, amb limitacions del funcionament autònom i riscos personals i socials.	Servei dedicat a persones que necessiten un període perllongat d'hospitalització per garantir la seva reinserció en la comunitat en condicions d'estabilitat clínica.
Hospitals de dia psiquiàtrics	Persones amb trastorns mentals sense necessitat d'internament.	Serveis d'hospitalització parcial on s'hi combinen els tractaments farmacològics, psicoterapèutics i de rehabilitació.

Servei sanitari especialitzat	Població destinatària	Atenció realitzada
Centres de dia de salut mental	Persones amb trastorns mentals greus, amb un cert grau d'autonomia i estabilitat de la malaltia, que no presenten situacions de descompensació aguda i que continuen en el seu medi familiar.	Serveis centrats en assolir un cert grau d'autonomia i estabilitat a través d'un tractament rehabilitador de les capacitats personals i habilitats socials.
Centres d'atenció i seguiment	Persones drogodependents amb problemes d'addicció a l'alcohol, cocaïna, èxtasi, heroïna i altres substàncies, que requereixen suport sanitari, psicològic i social.	L'atenció en l'àmbit de les addiccions disposa de diversos dispositius, alguns de tipus ambulatori, com els centres d'atenció i seguiment a les drogodependències en l'àmbit ambulatori (CAS), altres hospitalaris, com les unitats hospitalàries de desintoxicació, les unitats de patologia dual, els centres de crisi i altres residencials, com els centres de dia, els pisos de reinserció i les comunitats terapèutiques.

Els serveis i equipaments destinats a l'atenció a la salut mental i les addiccions a la xarxa sanitària de tota la ciutat de Barcelona treballen de manera integrada:

Figura 2. Mapa de serveis i equipaments de salut mental a Barcelona



Font: Elaboració pròpia a partir de dades del Consorci Sanitari de Barcelona.

L'impacte de la salut mental en l'ocupació

La salut mental és una realitat polièdrica, que impacta en diferents vessants. Hi ha moltes ocupacions del camp social i sanitari que hauran d'incorporar especialitzacions i noves competències professionals per tractar adequadament la salut mental i les problemàtiques que comporta.

Ara bé, en el conjunt de serveis anteriorment enumerats, dedicats al tractament de les persones amb trastorns mentals, hi treballen equips interdisciplinaris de professionals especialistes en psiquiatria, psicologia clínica, treball social, teràpia ocupacional, integració social, educació social, personal d'infermeria especialitzat en salut mental, entre altres.



També són funcions d'aquests professionals la **promoció de l'autocura** i la **prevenció dels factors de risc** dels trastorns mentals. A més, s'atenen les conseqüències mèdiques, socials, laborals i familiars de les malalties de salut mental, rehabilitant les capacitats alterades, reinserint les persones a la societat i prestant suport als seus cuidadors principals.

En el desenvolupament de totes aquestes funcions cal destacar, figures professionals com:



Neuropsicòleg/òloga: especialista en el camp de les neurociències que s'ocupa de l'avaluació, el diagnòstic i el tractament de les dificultats en els processos de caràcter **cognitiu, psicològic, emocional i del comportament**. El seu objectiu és treballar amb les persones que pateixen alguna alteració neuropsicològica, detectant quina patologia en pot ser la causa i oferint un pla de tractament o rehabilitació que ajudi a millorar la seva qualitat de vida o, com a mínim, mitigar el seu deteriorament.



Psicòleg/òloga clínic/a: la psicologia centrada en l'àmbit clínic s'incorpora en el **diagnòstic i el tractament dels trastorns mentals**. Aquests professionals fan servir múltiples metodologies (conductista, cognitivista, psicoanalista, humanista, gestalt, teràpia familiar sistèmica, entre altres) i eines, que varien segons els camps d'especialització, com la psicologia clínica infantil, rehabilitació neuropsicològica, psicooncologia, intervenció en famílies, etc.



Psiquiatre/a: professional de la medicina dedicat al diagnòstic, el tractament i la rehabilitació de les malalties mentals. A través de les neurociències, la psicologia clínica i la psiquiatria dissenyen i estudien formes més eficaces i efectives d'abordar el **funcionament del cervell humà** i la **continuitat assistencial** al llarg del procés terapèutic.



Infermer/a de salut mental: professional sanitari que ofereix cures pròpies de la infermeria especialitzada en salut mental en els diferents nivells d'atenció (promoció, prevenció, tractament i rehabilitació de la salut mental). El seu àmbit d'actuació és ampli, en la mesura que pot treballar tant en l'atenció hospitalària com en l'acció comunitària a través dels centres de salut mental, l'atenció primària, el domicili o les institucions socials destinades a les activitats de rehabilitació en salut mental. El tret diferencial de l'infermer/a de salut mental és la seva orientació, dirigida fonamentalment a les **relacions interpersonals amb el pacient** o grups de pacients. Utilitza aquest vincle com a eina terapèutica, iniciant, fomentant i mantenint una relació d'ajut amb la persona, família o grup receptor de les cures, durant un determinat període de temps.



Terapeuta ocupacional: perfil professional sanitari que, en l'àmbit de la salut mental, té un paper important en les etapes de rehabilitació, recuperació i inclusió. La seva intervenció consisteix a implementar estratègies per **capacitar i empoderar la persona** perquè pugui participar en les activitats de la vida diària, oferint una major autoconfiança, adaptant i redefinint la seva quotidianitat conjuntament amb la família, tenint en compte el nou diagnòstic o la nova situació física i mental de la persona.



Treballador/a social: el treball social en salut mental és una activitat professional orientada a la recerca dels **factors psicosocials** que incideixen en el procés de salut, així com al tractament dels problemes psicosocials que apareixen en relació amb les situacions de la malaltia, tant si influeixen en el seu desencadenament com si se'n deriven. Més enllà de l'esquema biològic que tracta la psiquiatria, es constata la influència que té l'entorn social en la gènesi, l'evolució i el pronòstic de la salut mental i, per tant, l'atenció centrada en la comunitat esdevé l'estratègia d'aquest/a professional, que és present en els equips assistencials, tant en la cartera de serveis socials com en la xarxa de serveis sanitaris.



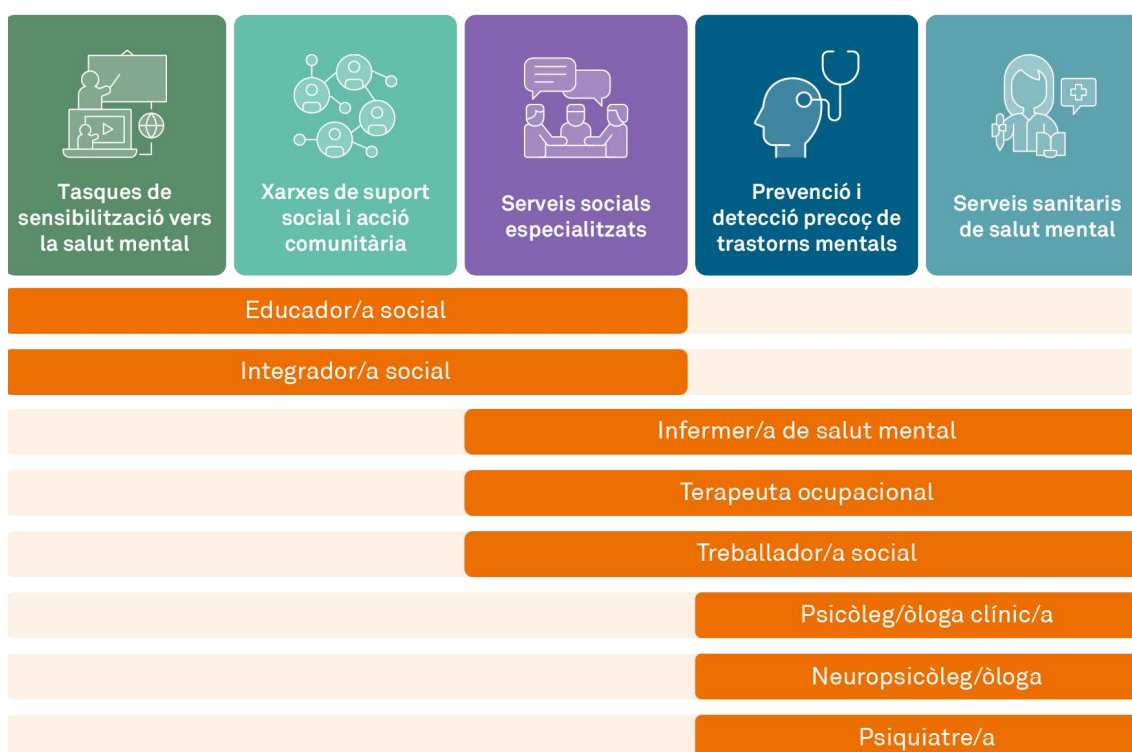
Educador/a social: el treball d'aquest professional dins l'àmbit de la salut mental és summament multidisciplinari, en tant que atén l'individu des d'una **mirada més transversal, holística i biopsicosocial**. Amb l'ampliació i la democratització dels equips, la participació dels educadors i les educadores socials ajuda a generar nous contextos dins del sistema sociosanitari, un fet que contribueix a fer que les persones usuàries dels serveis puguin optar a un acompanyament en els processos vitals o de canvi. Aquesta figura professional exerceix un **rol de caràcter pedagògic**, dedicat a generar contextos educatius i accions de mediació i formatives per augmentar el benestar psicològic i social, facilitant els processos d'integració i capacitació de les persones. Pot atendre una àmplia diversitat de col·lectius i actuar en diferents àmbits d'intervenció: en l'educació en el lleure, en serveis d'atenció diürna o de caràcter residencial, en l'atenció domiciliària, en l'àmbit sociosanitari, l'acció cívica i comunitària, cultural, justícia, serveis socials, integració sociolaboral, sensibilització, xarxes i suport a entitats, cooperació internacional, etc. També participa activament en les entitats socials que treballen per desestigmatitzar aquest col·lectiu.



Integrator/a social: professional dedicat /ada a portar a terme **intervencions socioeducatives** dirigides a acompanyar una persona amb un trastorn mental o una addició en el seu procés d'inclusió comunitària. Desenvolupa la seva activitat socioeducativa, principalment, en el marc d'un equip interdisciplinari en el camp de la promoció de la salut, la prevenció i la rehabilitació. Concretament, organitza i implementa diferents activitats que afavoreixin la inclusió i l'autonomia de les persones: tallers que apliquen recursos i estratègies metodològiques associades a temàtiques com les habilitats socials d'autocura i instrumentals, d'autoestima i autoconcepte, etc. A més, en moltes ocasions aquestes figures adopten un rol de professional referent en les relacions socials amb la seva unitat de convivència. També participa activament en l'elaboració de projectes d'intervenció vinculats a la sensibilització i la prevenció de la salut mental destinats al conjunt de la població.

A continuació, s'elabora una aproximació gràfica dels **àmbits en què intervenen els diferents perfils professionals** enumerats, tenint en compte que en bona part dels serveis es treballa en equips interdisciplinaris per donar resposta a les diferents necessitats de les persones amb problemes mentals i les seves famílies:

Figura 3. Perfils professionals per àmbits d'actuació



Font: Elaboració pròpia.

La innovació en el camp de la salut mental

Les noves tecnologies poden millorar els tractaments i la qualitat de vida de les persones, tenint en compte que, actualment, es calcula que **menys del 50% de les persones amb trastorns mentals està rebent tractament** i, d'aquestes, menys de la meitat reben un tractament adequat. Ara bé, cal facilitar la transferència dels resultats de la recerca per generar impacte en les persones amb trastorns mentals i les seves famílies, així com incorporar la participació de les persones afectades i els seus familiars en l'àmbit de la recerca per avançar en el desenvolupament de **models col·laboratius i bidireccionals** que permetin la interacció contínua de tecnologies, serveis i productes en el procés d'innovació.

Paral·lelament al conjunt d'entitats que intervenen en els diferents àmbits d'atenció socio sanitària per a la salut mental, existeix un ecosistema dedicat a potenciar la **innovació** i el **talent** per millorar la salut mental i l'autonomia al llarg de la vida. Aquestes entitats desenvolupen projectes i tecnologies aplicades, principalment, a la salut mental, les neurociències i l'envelliment de la població. Per exemple, la iniciativa [Care & Autonomy Living Lab](#) és un espai d'interacció entre empreses, organismes públics, universitats, usuaris i altres grups d'interès, per col·laborar en la creació, prototipatge, validació i testatge de noves tecnologies, serveis o productes vinculats als diversos àmbits de la salut mental.

Els processos d'innovació en matèria de salut mental cerquen generar sinergies internes i externes per implementar estratègies de valorització i transferència. L'objectiu és **accelerar l'aplicació a la societat dels resultats de les investigacions** dels grups i institucions de recerca, centrats principalment en l'àmbit de la tecnologia i la salut mental. Una referència en aquest sentit és la [Xarxa d'Innovació de Noves Tecnologies en Salut Mental \(TECSAM\)](#).



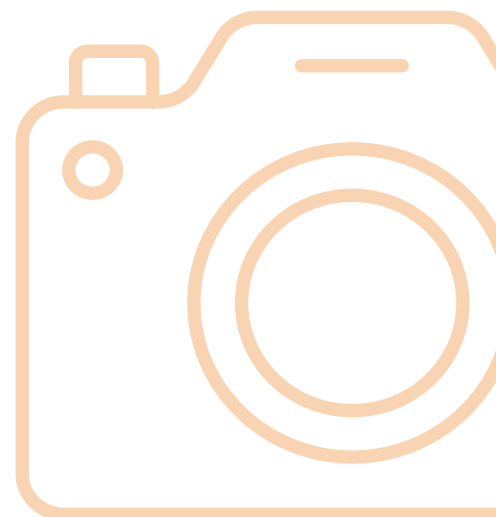
La salut mental, enfocada

Aviat, la salut mental comptarà amb el **Pacte Nacional de Salut Mental**, que esdevindrà un nou marc per prioritzar aquesta problemàtica dins l'agenda de les polítiques públiques. Serà un precedent per abordar la salut mental des d'una perspectiva àmplia, incorporant nous professionals en l'atenció, fomentant un àmbit sociosanitari coordinat i col·laborant estretament amb les entitats socials dedicades a acompanyar les persones i les seves famílies.

Es parteix d'una realitat en què equips interdisciplinaris de professionals especialistes en salut mental ja treballen conjuntament. Aquest punt de partida és clau per donar resposta a la multiplicitat de vessants on impacta la salut mental, tot i que cal continuar dotant de **noves competències a altres agents socials** que també intervenen la prevenció, la detecció, l'acompanyament o la rehabilitació, com el cos de professorat i altres membres de la comunitat educativa, psicopedagogs/ògues, cuidadors/es, etc.

La implicació dels **grups de recerca i transferència de coneixement** que treballen per la millora de les conseqüències mèdiques, socials, laborals i familiars de les malalties mentals també dibuixen un nou escenari, en l'àmbit de la tecnologia i la innovació social. Un horitzó que promet vetllar per la qualitat de vida de les persones amb problemes de salut mental i les seves famílies.

En definitiva, hi ha un ampli ventall de perfils professionals que aniran a l'alça i que ajudaran a construir i desenvolupar l'àmbit sociosanitari que requereix la salut mental, eixamplant els serveis i adaptant-se a l'àmplia diversitat de situacions i necessitats d'atenció.



Fonts consultades

- [Associació Catalana de Professionals de Salut Mental.](#)
- [Salut Mental Catalunya.](#)
- Confederación Salud Mental España. [La salud mental en xifres.](#)
- [Obertament per la salut mental.](#)
- Organització Mundial de la Salut (2021). [World Mental Health Day 2021.](#)
- Agència de Salut Pública de Catalunya (2017). [Prevenció i promoció de la salut mental.](#)
- Nou Barris. Associació Centre Higiene Mental. [Què és la Salut Mental.](#)
- BBVA Aprendemos Juntos (2021). [Decàleg per tenir cura de la salut mental dels adolescents.](#)
- Salut Mental Sabadell (2020). [Commemoració Dia Mundial de la Salut Mental.](#)
- Viquipèdia (2022). [Salut mental.](#)
- Servei Català de la Salut (2020). [Resum anual Consorci Sanitari de Barcelona.](#)
- Amic Media (2021). [Carme Valls: “Es rezepten cinc vegades més antidepressius a les dones que als homes”.](#)
- Pou, T. Diari ARA.(2021). [Un “xatbot per investigar com afrontar millor els problemes de salut mental.](#)
- Col·legi d'Educadores i Educadors Socials de Catalunya (2021). [L'educació social en l'àmbit de la salut mental: mirades, experiències i reptes.](#)

Crèdits d'imatge

- BRET KAVANAUGH. Imatge de portada i Sumari.
- TIMA MIROSHNICHENKO. Pàg. 4.
- ANTONI SHKRABA. Pàg. 6.
- RODNAE PRODUCTOIONS. Pàg. 7.
- COTTONBRO STUDIO. Pàg. 11.
- ARIADNA CREUS I ÀNGEL GARCÍA. Pàg. 14.
- NATHAN DUMLAO. Pàg. 15.

Aquest informe ha estat realitzat per **Utrans**.